

**Министерство сельского хозяйства Российской Федерации**  
**Федеральное государственное бюджетное образовательное учреждение**  
**высшего профессионального образования**  
**«Пермская государственная сельскохозяйственная академия**  
**имени академика Д.Н. Прянишникова»**

**Научно-исследовательская часть**

# **Каталог инновационных научных разработок и услуг**

**Выпуск III**



**Пермь**  
**ФГБОУ ВПО Пермская ГСХА**  
**2013**

УДК 001.894(017)

Составители:

Ю.Н. Зубарев – д-р. с.-х. наук, профессор, ректор;

С.Л. Елисеев - д-р. с.-х. наук, профессор, проректор по научной и инновационной работе;

Э.Д. Акманаев – канд. с.-х. наук, доцент, начальник научно-исследовательской части;

А.В. Романов – канд. с.-х. наук, доцент, доцент кафедры лесоводства и ландшафтной архитектуры;

А.Н. Чащин – канд. биол. наук, доцент кафедры почвоведения;

И.С. Гордеева - канд. с.-х. наук, доцент, доцент кафедры анатомии сельскохозяйственных животных;

К.А. Грубов – ст. преподаватель кафедры сельскохозяйственных машин;

Н.П. Шалдунова – канд. экон. наук, доцент, доцент кафедры земельного кадастра;

О.В. Тупицына - канд. экон. наук, доцент, зав. кафедрой экономической теории.

Каталог инновационных разработок и услуг / сост. Ю.Н. Зубарев [и др.]; М-во с.-х. РФ, ФГБОУ ВПО Пермская ГСХА, научно-исследовательская часть.– Вып. 3. Пермь: Изд-во ФГБОУ ВПО Пермская ГСХА, 2013. – 52 с.

Учеными ФГБОУ ВПО Пермская ГСХА ведется планомерная целенаправленная работа по созданию инновационных разработок по всем основным отраслям агропромышленного комплекса, различным направлениям аграрных отношений, а также строительстве и лесном хозяйстве. Перечень новых готовых к внедрению проектов, выполненных учеными академии, представлен в каталоге инновационных научных разработок и услуг. Он содержит краткое описание научных разработок с указанием разработчиков и их контактов. Наши разработки и услуги способствуют повышению эффективности деятельности предприятий сферы АПК.

Каталог предназначен руководителям и специалистам сельскохозяйственного производства для обновления и совершенствования технологий. Авторы разработок оказывают информационно-консультационную поддержку, обеспечивают научное сопровождение её внедрения, сдачу «под ключ» на договорных условиях.

Научно-исследовательская часть –  
центр освоения технологий  
ФГБОУ ВПО Пермская ГСХА  
614990, г. Пермь, ГСП-165, ул. Петропавловская, 23  
Тел. (факс): (342)2127749  
Email: [gd@parmail.ru](mailto:gd@parmail.ru)

© ФГБОУ ВПО Пермская ГСХА, 2013

Пермская государственная сельскохозяйственная академия имени академика Д.Н.Прянишникова

# СОДЕРЖАНИЕ

## ПОЧВОВЕДЕНИЕ

Диагностика степени гидроморфизма аллювиальных почв ..... 4

## АГРОХИМИЯ

Эффективность использования нового калийного удобрения – калия хлористого электролитного при возделывании пропашных и яровых зерновых культур.....5

Использование золы биологических отходов в качестве альтернативного фосфорного удобрения .....6

## ЗЕМЛЕДЕЛИЕ И РАСТЕНИЕВОДСТВО

Приёмы обработки почвы под вико-пшеничную смесь .....7

Приемы основной обработки почвы и защиты овса от болезней в Предуралье.....8

Приёмы предпосевной обработки почвы и средств защиты растений под ячмень в Предуралье.....9

Эффективность использования соединений мочевины на яровых зерновых культурах в Предуралье ..... 10

Эффективность норм гербицидов при совместном использовании с мочевиной в баковых смесях..... 11

Особенности сортовой технологии возделывания ранних яровых зерновых культур на семена ..... 12

Усовершенствованная технология возделывания товарного картофеля ..... 13

Технология производства кормового зерна на основе бобово-злаковых агрофитоценозов ..... 14

Ресурсосберегающие технологии возделывания клевера лугового на корм и семена ..... 15

Ресурсосберегающие технологии возделывания козлятника восточного на корм и семена..... 16

## ЛАНДШАФТНЫЙ ДИЗАЙН

Формирование дернины из многолетних злаковых трав..... 17

Технология создания садово-парковых газонов .....17

## БОТАНИКА И СЕЛЕКЦИЯ

Экспресс-методы определения фертильности пыльцы и семязачатков кормовых бобовых трав ..... 18

## ЭКОЛОГИЯ, САДОВО-ПАРКОВОЕ СТРОИТЕЛЬСТВО

Комплексный анализ состояния хвойных растений в условиях городской среды..... 19

## ЛЕСОВОДСТВО

Технология выращивания сеянцев и саженцев хвойных пород на основе использования современных гербицидов ....20

## ЗООТЕХНИЯ

Эффективность использования различных кормовых средств в животноводстве и птицеводстве .....21

Эффективность использования белково-витаминного продукта при откорме свиней .....22

Организация свиноводства в крестьянском (фермерском) хозяйстве .....23

Дезинфекция гусиных яиц в фермерском хозяйстве ....24

## ВЕТЕРИНАРНАЯ МЕДИЦИНА

Совершенствование метода лечения бронхопневмонии телят антибиотиками ..... 24

## МЕХАНИЗАЦИЯ СЕЛЬСКОГО ХОЗЯЙСТВА

Агрегат для приема, предварительной очистки и сушки зернового вороха ..... 26

## ЗЕМЛЕУСТРОЙСТВО

Проект внутрихозяйственного землеустройства в условиях формирования стабильного землепользования ....28

## ЭКОНОМИКА

Устойчивое развитие сельских территорий..... 29

Финансовый механизм воспроизводства основных фондов в сельскохозяйственных предприятиях..... 30

Эффективность лизинга в развитии воспроизводственных процессов в сельском хозяйстве Пермского края ..... 31

Создание организационно-экономического механизма обеспечения населения пермского края мясом и мясопродуктами... 32

Оптимизация факторов производства в сельскохозяйственных организациях ..... 33

Механизм устойчивого функционирования сырьепроизводящих предприятий молочного подкомплекса Пермского края ..... 34

Методический подход к оценке уровня безопасности системы территориального жизнеобеспечения ... 35

Повышение экономической эффективности использования и вовлечение в оборот сельскохозяйственных угодий . 36

Создание саморегулируемых организаций по сбыту агропродукции ..... 37

Анализ лизинговых операций на предприятиях АПК Пермского края ..... 38

Тенденции и перспективы государственной поддержки сельскохозяйственного производства..... 39

Формирование системы внутреннего контроля внешнеторговой деятельности предприятия, ориентированной на международные стандарты..... 39

Методика оценки эффективности государственной поддержки животноводства ..... 40

Управление экономическим потенциалом малых форм хозяйствования в аграрном производстве ..... 42

Стратегический управленческий учет как информационная технология оптимизации стратегии сельскохозяйственной организации ..... 43

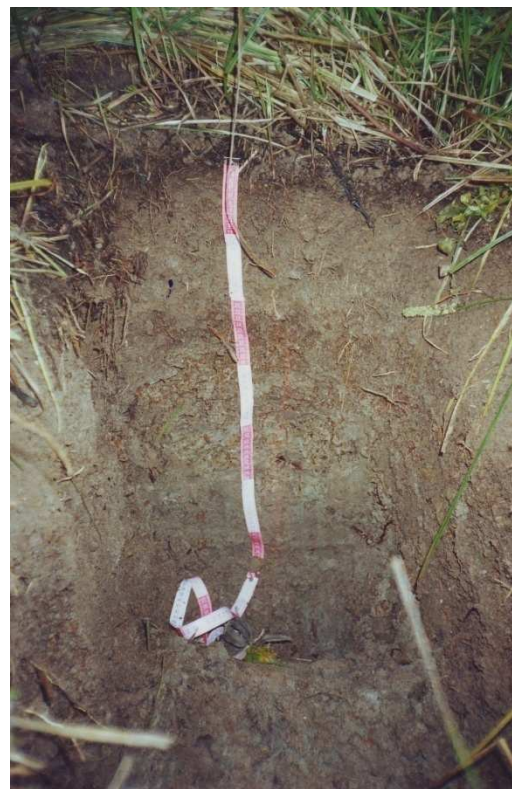
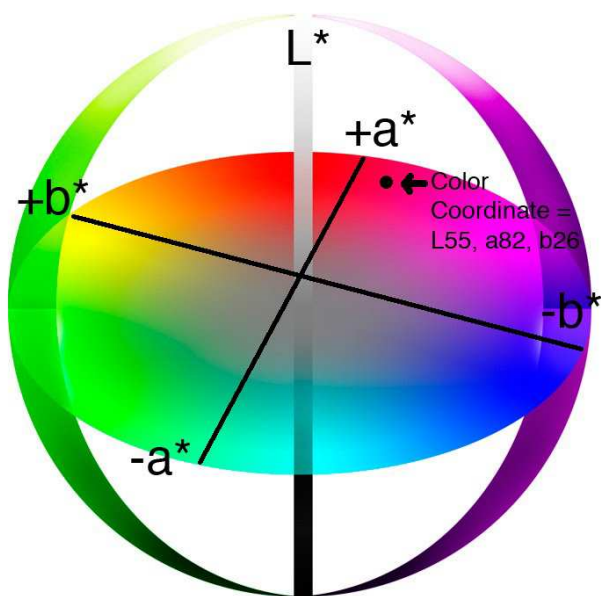
Корпоративные автоматизированные системы учетно-аналитического обеспечения компенсационного менеджмента..... 44

**УСЛУГИ** ..... 45



## ДИАГНОСТИКА СТЕПЕНИ ГИДРОМОРФИЗМА АЛЛЮВИАЛЬНЫХ ПОЧВ

**Суть разработки:** заключается в установлении параметров степени гидроморфизма почв пойм с использованием химических и оптических методов анализа.



**Область применения:** почвоведение, мелиорация.

**Конкурентные преимущества:** установленные оптические критерии позволяют объективно, с использованием инструментальных методов повысить оперативность и точность диагностики степени гидроморфизма аллювиальных почв Среднего Предуралья. Оптическая система CIE- $L^*a^*b^*$  в сочетании с химической обработкой почвы надежно определяет показатели, которые различают оглеенные горизонты от неоглеенных и учитывает особенности минералогии железа в почвах Предуралья.

**Разработчики:** оценочная шкала гидроморфизма разработана сотрудниками кафедры почвоведения (Васильев А.А., Романова А.В., Сатаев Э.Ф.) и Почвенного института имени В.В. Докучаева (Водяницкий Ю.Н.).

Контакты: 614990, г. Пермь, ул. Петропавловская, 23, кафедра почвоведения, ауд. 86, e-mail: [kf.pochv.pgsh@yandex.ru](mailto:kf.pochv.pgsh@yandex.ru), 8(342)2126448

# ЭФФЕКТИВНОСТЬ ИСПОЛЬЗОВАНИЯ НОВОГО КАЛИЙНОГО УДОБРЕНИЯ – КАЛИЯ ХЛОРИСТОГО ЭЛЕКТРОЛИТНОГО ПРИ ВОЗДЕЛЫВАНИИ ПРОПАШНЫХ И ЯРОВЫХ ЗЕРНОВЫХ КУЛЬТУР

**Суть разработки:** заключается в создании на пашне высокопродуктивных агрофитоценозов пропашных (кукуруза, кормовая свёкла, картофель) и яровых зерновых (пшеница, ячмень, овёс) культур посредством использования в качестве калийного компонента полного минерального удобрения – калия хлористого электролитного.



**Область применения:** сельскохозяйственное производство.

**Конкурентные преимущества:** применение оптимальных доз калия хлористого электролитного на фоне азотно-фосфорных удобрений позволяет получить высокие урожаи яровых зерновых и пропашных культур на дерново-мелкоподзолистой тяжелосуглинистой среднекультуренной почве Предуралья. Использование отхода магниевой промышленности в качестве калийного удобрения относительно хлористого калия снижает себестоимость получаемой продукции на 74,2 - 636,2 руб./т, повышает уровень рентабельности производства на 9-37% пропашных и яровых зерновых культур.

**Разработчики:** эффективность использования новой формы калийного удобрения доказана сотрудниками кафедры агрохимии (Алёшин М.А., Михайлова Л.А., Мудрых Н.М., Акманаева Ю.А.).

**Контакты:** 614990, г. Пермь, ул. Петропавловская, 23, кафедра агрохимии, ауд. 31, e-mail: [kaf\\_agrochimii@bk.ru](mailto:kaf_agrochimii@bk.ru), [pochta.mihailovoi@mail.ru](mailto:pochta.mihailovoi@mail.ru), т. 8(342)2124772, сот. +7(908) 25-56-714.

## **ИСПОЛЬЗОВАНИЕ ЗОЛЫ БИОЛОГИЧЕСКИХ ОТХОДОВ В КАЧЕСТВЕ АЛЬТЕРНАТИВНОГО ФОСФОРНОГО УДОБРЕНИЯ**

**Суть разработки:** заключается в использовании золы, получаемой при термическом обезвреживании биологических отходов производства и переработки мясной продукции, продовольственных конфискатов в качестве удобрения под полевые культуры.



**Область применения:** сельскохозяйственное производство.

**Конкурентные преимущества:** разработка позволяет повысить рентабельность производства ячменя Сонет на 39,5 % и условный чистый доход с 1 га на 2488 рублей при внесении золы в дозе сопоставимой с суперфосфатом на дерново-мелкоподзолистой тяжелосуглинистой почве. Внесение золы биологических отходов повышает уровень почвенного плодородия, качество получаемой продукции, безопасно в экологических аспектах.

**Разработчики:** сотрудники кафедры агрохимии и лаборатории освоения агрозоотехнологий (Субботина М.Г., Михайлова Л.А.).

**Контакты:** 614990, г. Пермь, ул. Петропавловская, 23, кафедра агрохимии, ауд. 31, e-mail: [subbotina@mail.ru](mailto:subbotina@mail.ru), т.8(342)2124772.



### ПРИЁМЫ ОБРАБОТКИ ПОЧВЫ ПОД ВИКО-ПШЕНИЧНУЮ СМЕСЬ

**Суть разработки:** заключается в разработке комплекса приёмов основной и предпосевной обработки почвы, повышающих урожайность зелёной массы и зерна вико-пшеничной смеси и улучшающих агрофизические свойства почвы.



**Область применения:** сельскохозяйственное производство.

**Конкурентные преимущества:** разработанные параметры технологии производства, позволяют получать урожайность зелёной массы до 33 т/га и зерна 3,5-4 т/га вико-пшеничной смеси, дополнить сортимент традиционных вико- или горохо-овсяных смесей, улучшить агрофизические и агрохимические показатели окультуренной дерново-подзолистой почвы в Предуралье.

**Разработчики:** технология разработана сотрудниками кафедры общего земледелия и защиты растений (Попова И.М., Зубарев Ю.Н., Субботина Я.В., Фалалеева Л.В.).

**Контакты:** 614990, г. Пермь, ул. Петропавловская, 23, кафедра общего земледелия и защиты растений, ауд. 85, e-mail: [zemledel.1925@mail.ru](mailto:zemledel.1925@mail.ru), [feo\\_86@mail.ru](mailto:feo_86@mail.ru), тел. 8 (342) 218-14-71.

### ПРИЕМЫ ОСНОВНОЙ ОБРАБОТКИ ПОЧВЫ И ЗАЩИТЫ ОВСА ОТ БОЛЕЗНЕЙ В ПРЕДУРАЛЬЕ

**Суть разработки:** заключается в определении оптимальных приемов основной обработки почвы в сочетании с применением традиционных фунгицидов и нового запатентованного регулятора роста в звене полевого севооборота.



**Область применения:** сельскохозяйственное производство.

**Конкурентные преимущества:** разработанные параметры технологии производства зерна овса, позволяют получать урожайность до 3,72 т/га, снизить развитие и распространенность заболеваний посевов овса в Предуралье.

**Разработчики:** технология разработана сотрудниками кафедры общего земледелия и защиты растений (Прудникова А.С., Медведева И.Н., Каменских Н.Ю.).

**Контакты:** 614990, г. Пермь, ул. Петропавловская, 23, кафедра общего земледелия и защиты растений, ауд. 85, E-mail: [zemledel.1925@mail.ru](mailto:zemledel.1925@mail.ru), [anna.prudnikova@list.ru](mailto:anna.prudnikova@list.ru), тел. 8 (342) 218-14-71.



### ПРИЁМЫ ПРЕДПОСЕВНОЙ ОБРАБОТКИ ПОЧВЫ И СРЕДСТВ ЗАЩИТЫ РАСТЕНИЙ ПОД ЯЧМЕНЬ В ПРЕДУРАЛЬЕ

**Суть разработки:** заключается в разработке комплексов приёмов предпосевной обработки почвы в сочетании со средствами химической защиты растений под пивоваренный ячмень.



**Область применения:** сельскохозяйственное производство.

**Конкурентные преимущества:** изучаемые технологии позволяют снижать воздействие болезней пивоваренного ячменя на его урожайность, получать урожайность до 4,48 т/га, улучшать агрофизические показатели окультуренной дерново-подзолистой почвы в Предуралье. Новый препарат Алкамон сдерживает болезни ячменя, эффективнее, чем другие по распространённости на 19,4 % и по развитию на 23,7 %.

**Разработчики:** технология разработана сотрудниками кафедры общего земледелия и защиты растений (Медведева И.Н., Каменских Н.Ю., Скородумов Н.Ю.).

**Контакты:** 614990, г. Пермь, ул. Петропавловская, 23, кафедра общего земледелия и защиты растений, ауд. 70, E-mail: [medvedeva-professor@yandex.ru](mailto:medvedeva-professor@yandex.ru), [selprepdoc@mail.ru](mailto:selprepdoc@mail.ru), [mr-zerx@yandex.ru](mailto:mr-zerx@yandex.ru), тел. 8 (342) 218-14-71.

**ЭФФЕКТИВНОСТЬ ИСПОЛЬЗОВАНИЯ СОЕДИНЕНИЙ  
МОЧЕВИНЫ НА ЯРОВЫХ ЗЕРНОВЫХ КУЛЬТУРАХ  
В ПРЕДУРАЛЬЕ**

**Суть разработки:** применение соединений мочевины при возделывании яровых зерновых культур в качестве регуляторов роста и фунгицидов токсического действия методами протравливания и опрыскивания в период вегетации.

**Область применения:** сельскохозяйственное производство

**Конкурентные преимущества:** препараты на основе соединений мочевины (ТТТМР; БТПА, Р и БФПА, Р) позволяют повысить урожайность яровой пшеницы на 0,91-1,26 т/га при протравливании и опрыскивании и в сочетании с разрешенными регуляторами роста и фунгицидами. Распространенность корневых гнилей при использовании снижается на 9-18 % при тесной корреляционной зависимости между урожайностью яровой пшеницы и пораженностью болезнями ( $r = - 0,80$ ). Обработка препаратом БТТМ, Р обеспечила снижение себестоимости зерна на 632 руб./т.

**Разработчики:** препараты синтезированы на кафедре общей химии доцентом Ягановой Н.Н., лабораторные и полевые испытания проведены сотрудниками кафедры общей химии и общего земледелия и защиты растений (Медведева И.Н., Яганова Н.Н., Чирков С.В.).

**Контакты:** 614990, г. Пермь, ул. Петропавловская, 23, кафедра общего земледелия и защиты растений, ауд. 85, E-mail: [zemledel.1925@mail.ru](mailto:zemledel.1925@mail.ru), т.8(342)218-14-71.

### ЭФФЕКТИВНОСТЬ НОРМ ГЕРБИЦИДОВ ПРИ СОВМЕСТНОМ ИСПОЛЬЗОВАНИИ С МОЧЕВИНОЙ В БАКОВЫХ СМЕСЯХ

**Суть разработки:** заключается в определении нормы расхода гербицидов при применении их в баковых смесях с мочевиной.



**Область применения:** сельскохозяйственное производство.

**Конкурентные преимущества:** применения баковых смесей сульфонил-мочевинных гербицидов четвертого поколения с низкими нормами расхода в сочетании с мочевиной в дозе 30 кг/га способствует повышению урожайности яровой пшеницы на 0,33 т/га. Это происходит в связи с повышением эффективности влияния гербицидов на сорный компонент на 10%, повышения устойчивости самой культуры к пестицидам и листовым болезням типа пятнистостей. Применение сульфонилмочевинных гербицидов в баковой смеси с мочевиной позволяет снизить норму их расхода на 25%, без снижения биологической эффективности.

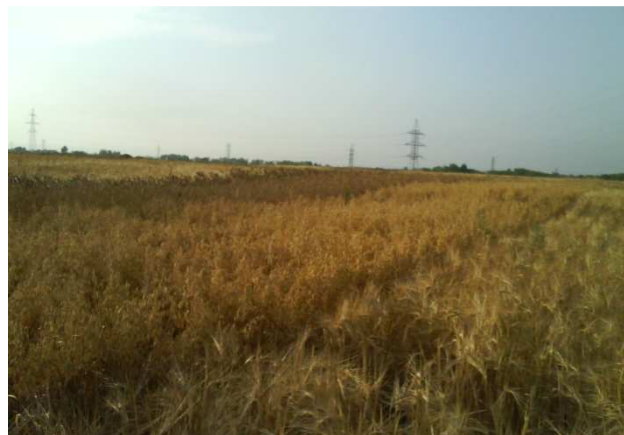
**Разработчики:** технология разработана сотрудниками кафедры общего земледелия и защиты растений (Калинин С.О., Юдин В.С., Зубарев Ю.Н.)

**Контакты:** 614990, г. Пермь ул. Петропавловская, 23, кафедра общего земледелия и защиты растений, ауд. 85, e-mail: [zemlede1.1925@mail.ru](mailto:zemlede1.1925@mail.ru), тел. 8(342)2181471



### ОСОБЕННОСТИ СОРТОВОЙ ТЕХНОЛОГИИ ВОЗДЕЛЫВАНИЯ РАННИХ ЯРОВЫХ ЗЕРНОВЫХ КУЛЬТУР НА СЕМЕНА

**Суть разработки:** заключается в выявлении особенностей формирования урожайности семян, а также процессов их налива, созревания, истекания, послеуборочного дозревания и посевных качеств, разных по скороспелости районированных сортов яровых зерновых культур.



**Область применения:** сельскохозяйственное производство.

**Конкурентные преимущества:** выявленные сортовые особенности формирования урожайности, а также процессов налива, созревания, истекания и послеуборочного дозревания яровой пшеницы, ячменя и овса позволяют в Среднем Предуралье без внесения минеральных удобрений получать до 3 – 5 т/га высококачественных семян. На основании наблюдений за формированием массы 1000 зерен уточнены оптимальные сроки уборки для сортов яровых зерновых культур.

Обоснована возможность ежегодного получения семян яровой пшеницы, ячменя и овса с лабораторной всхожестью 92%. Исследованиями по послеуборочному дозреванию подтверждена необходимость проведения воздушно-теплового обогрева семян всех сортов зерновых культур, полученных во влажные годы. Выявлены культуры, наиболее нуждающиеся в выравнивании семян перед посевом.

Оптимизация соотношения культур и их сортов разных групп спелости в посевах Пермского края позволяет без дополнительных затрат получить чистый доход от 4 до 8 тыс. рублей на 1 га.

**Разработчики:** особенности технологии возделывания разработаны сотрудниками кафедры растениеводства (Елисеев С.Л., Яркова Н.Н.).

**Контакты:** 614990, г. Пермь, ул. Петропавловская, 23, кафедра растениеводства, ауд. 47, e-mail: [kaf.rast.1923@yandex.ru](mailto:kaf.rast.1923@yandex.ru), [nadezhda.yarkova@yandex.ru](mailto:nadezhda.yarkova@yandex.ru), т. 8(324)2127749

### УСОВЕРШЕНСТВОВАННАЯ ТЕХНОЛОГИЯ ВОЗДЕЛЫВАНИЯ ТОВАРНОГО КАРТОФЕЛЯ

**Суть разработки:** заключается в создании технологии возделывания продовольственного и семенного картофеля с рациональным использованием посадочного материала.



**Область применения:** сельскохозяйственное производство.

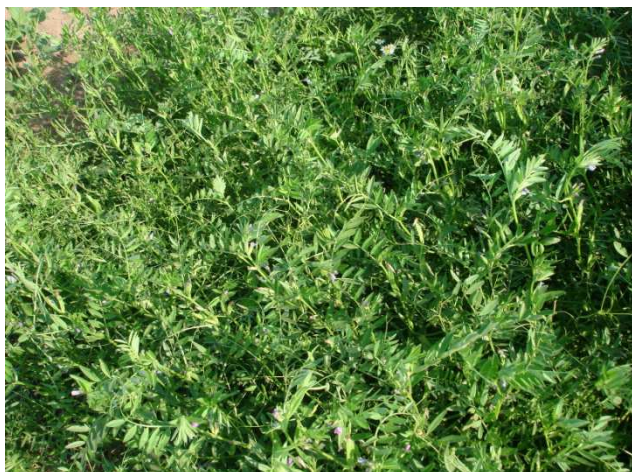
**Конкурентные преимущества:** разработанная технология выращивания картофеля позволит в условиях Среднего Предуралья увеличить урожайность клубней картофеля на 10-15%, снизить себестоимость продукции на 15-20%, обеспечить товарность клубней 92-97%. При выращивании на семена выход семенной фракции составляет – 60-70%.

**Разработчики:** технология усовершенствована сотрудниками кафедры растениеводства (Осокин И.В., Скрябин А.А.)

**Контакты:** 614990, г. Пермь, ул. Петропавловская 23, кафедра растениеводства, ауд. 47, e-mail: [kaf.rast.1923@yandex.ru](mailto:kaf.rast.1923@yandex.ru), , т. 8(342)2127749.

### ТЕХНОЛОГИЯ ПРОИЗВОДСТВА КОРМОВОГО ЗЕРНА НА ОСНОВЕ БОБОВО-ЗЛАКОВЫХ АГРОФИТОЦЕНОЗОВ

**Суть разработки:** создание структуры агрофитоценоза с участием вики посевной, или гороха посевного с ячменём, или овсом обеспечивающего урожайность зерна от 3 до 4,5 т/га с концентрацией обменной энергии не менее 11 МДж/кг и переваримого протеина от 105 до 120 г/к.ед.



**Область применения:** кормопроизводство.

**Конкурентные преимущества:** для условий среднеокультуренной дерново-подзолистой почвы уточнена структура вико- и горохо-злаковых агрофитоценозов на основе оптимизации подбора видов, сортов и нормы высева; определены направления снижения доз азотных удобрений с использованием прогрессивных способов их внесения; повышены показатели экономической эффективности технологии посредством оптимизации приёмов обработки почвы и сроков посева.

**Разработчики:** технология разработана сотрудниками кафедры растениеводства (Елисеев С.Л., Ренёв Е.А., Ренёва Ю.А., Терентьев В.А., Терентьева Л.С., Чиркова А.Н.).

**Контакты:** 614990, г. Пермь, ул. Петропавловская, 23; кафедра растениеводства, ауд. 47, e-mail: [kaf.rast.1923@yandex.ru](mailto:kaf.rast.1923@yandex.ru), тел. 8(342) 2-12-77-49



**РЕСУРСОСБЕРЕГАЮЩИЕ ТЕХНОЛОГИИ ВОЗДЕЛЫВАНИЯ  
КЛЕВЕРА ЛУГОВОГО НА КОРМ И СЕМЕНА**

**Суть разработки:** заключается в создании на пашне высокопродуктивных агрофитоценозов с участием одноукосных и двуукосных сортов клевера лугового и злаковых трав; в усовершенствовании технологии возделывания клевера лугового на корм и семена.



**Область применения:** сельскохозяйственное производство.

**Конкурентные преимущества:** разработанные технологии позволяют повышать плодородие дерново-подзолистых тяжелосуглинистых почв Среднего Предуралья, получать не менее 5 т/га сена и 200 кг/га семян при снижении затрат на 15-20%, производить корма с содержанием в 1 кг сухого вещества 11-12% белка и 10-12 МДж обменной энергии с концентрацией переваримого протеина не менее 105-110 г/к.ед, снижать норму высева на 50%, использовать травостой первого года жизни, создавать кормовые и сырьевые конвейеры из районированных сортов, биологизировать севообороты за счет одногодичного и сидерального их использования, учитывать особенности агроландшафта при возделывании культуры.

**Разработчики:** технология разработана сотрудниками кафедры растениеводства (Осокин И.В., Волошин В.А., Акманаев Э.Д., Мальцева Е.В., Батуев С.А., Попов В.А., Путин О.В., Богатырева А.С., Лихачев С.В., Башкирцев Д.Л.).

**Контакты:** 614990, г. Пермь, ул. Петропавловская, 23, кафедра растениеводства, ауд. 47, e-mail: [kaf.rast.1923@yandex.ru](mailto:kaf.rast.1923@yandex.ru), [akmanaev@mail.ru](mailto:akmanaev@mail.ru), т.8(342)2127749

**РЕСУРСОСБЕРЕГАЮЩИЕ ТЕХНОЛОГИИ ВОЗДЕЛЫВАНИЯ  
КОЗЛЯТНИКА ВОСТОЧНОГО НА КОРМ И СЕМЕНА**

**Суть разработки:** заключается в создании на пашне высокопродуктивного агрофитоценоза с участием козлятника восточного; в усовершенствовании способа выращивания козлятника восточного на корм и семена.



**Область применения:** сельскохозяйственное производство.

**Конкурентные преимущества:** разработанные технологии обеспечивают гарантированно стабильную урожайность до 4,5-5,0 т сухой массы и до 500 кг семян с гектара на агродерново-слабоподзолистой тяжелосуглинистой почве. Сформированная схема фитоценоза способствует повышению урожайности семян на 38-40 %, за счет обеспечения оптимальных условий микроклимата, освещенности и площади питания растений, адекватных биологическому ритму культуры. Создает лучшие условия для развития репродуктивных органов, вследствие аэрации травостоя и свободного доступа насекомых – опылителей.

**Разработчики:** технология разработана сотрудниками кафедры общего земледелия и защиты растений (Зубарев Ю.Н., Фалалева Л.В., Субботина Я.В., Байдин И.Г., Нечунаев М.А., Попова И.М.).

**Контакты:** 614990, г. Пермь, ул. Петропавловская, 23, кафедра общего земледелия и защиты растений, ауд. 85, E-mail: [zemledel.1925@mail.ru](mailto:zemledel.1925@mail.ru), тел. 8(342) 218-14-71.

### ФОРМИРОВАНИЕ ДЕРНИНЫ ИЗ МНОГОЛЕТНИХ ЗЛАКОВЫХ ТРАВ

**Суть разработки:** формирование качественного газонного травостоя из злаковых трав и приёмы ухода за ними.

**Область применения:** ландшафтный дизайн, озеленение.



**Конкурентные преимущества:** Травосмесь из овсяницы красной 50%, сорт – Свердловская, и овсяницы луговой 50%, сорт – Свердловская – 37 позволяет получать газоны отличного и хорошего качества в Предуралье с первого года жизни травостоев. Травосмесь отзывчива на весеннее прикатывание в период отрастания, обеспечивая проективное покрытие до 85%. Оптимальный интервал стрижки данной травосмеси позволяет поддерживать проективное покрытие травостоя 73-82%.

**Разработчики:** технология разработана сотрудниками кафедры общего земледелия и защиты растений (Зубарев Ю.Н., Субботина Я.В.).

**Контакты:** 614990, г. Пермь, ул. Петропавловская, 23, кафедра общего земледелия и защиты растений, ауд. 85, E-mail: [zemledel.1925@mail.ru](mailto:zemledel.1925@mail.ru) тел. 8 (342) 218-14-71.

### ТЕХНОЛОГИЯ СОЗДАНИЯ САДОВО-ПАРКОВЫХ ГАЗОНОВ

**Суть разработки:** заключается в разработке приемов создания качественного газонного покрытия.

**Область применения:** благоустройство придорожных территорий, ландшафтный дизайн.



**Конкурентные преимущества:** разработанная технология в условиях Среднего Предуралья определяет оптимальные сроки посева и правильный подбор высеваемых компонентов позволяет в течение первого года жизни создавать травостой с плотностью побегов 15 000 шт./м<sup>2</sup> и проективным покрытием 92-95 %.

**Разработчик:** доцент кафедры растениеводства М.В. Серёгин.

**Контакты:** 614990, г. Пермь, ул. Петропавловская 23, кафедра растениеводства, ауд. 47, e-mail: [kaf.rast.1923@yandex.ru](mailto:kaf.rast.1923@yandex.ru), [mi2403@yandex.ru](mailto:mi2403@yandex.ru), т.8(342)2127749.



**ЭКСПРЕСС-МЕТОДЫ ОПРЕДЕЛЕНИЯ ФЕРТИЛЬНОСТИ  
ПЫЛЬЦЫ И СЕМЯЗАЧАТКОВ КОРМОВЫХ БОБОВЫХ ТРАВ**

**Суть разработки:** оценка исходного селекционного материала на повышенную семенную продуктивность.



**Область применения:** ботаника, селекция.

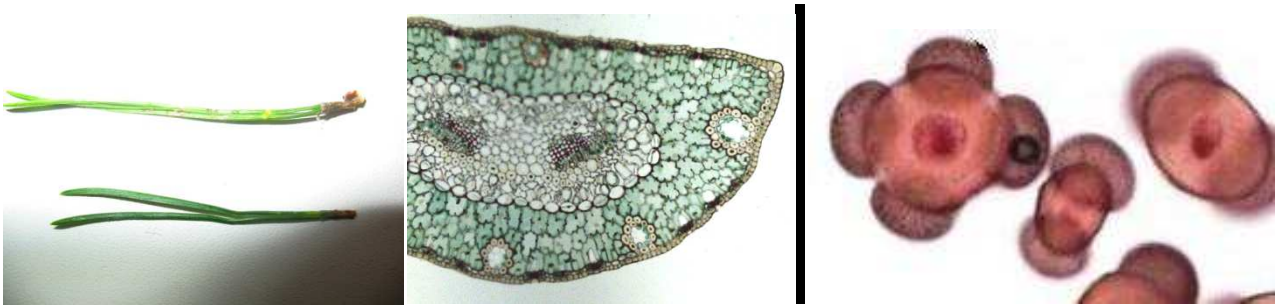
**Конкурентные преимущества:** По 26 видам бобовых трав Пермского края определены стадии развития, на которых происходит снижение семенной продуктивности. Доказана перспективность применения данных методов для диагностики состояния разных сортов клевера и козлятника, районированных в Пермском крае.

**Разработчики:** сотрудники кафедры ботаники, генетики, физиологии растений и биотехнологий (Колясникова Н.Л., Кузменко И.Н.).

**Контакты:** 614990, г. Пермь, ул. Петропавловская, 23, кафедра ботаники, генетики, физиологии растений и биотехнологий, ауд. 60, e-mail: Kolyasnikova@list.ru, телефон: 8 (342) 212 36 96.

**КОМПЛЕКСНЫЙ АНАЛИЗ СОСТОЯНИЯ  
ХВОЙНЫХ РАСТЕНИЙ В УСЛОВИЯХ ГОРОДСКОЙ СРЕДЫ**

**Суть разработки:** биомониторинг аэротехногенного загрязнения городов.



**Область применения:** экология, садово-парковое строительство.

**Конкурентные преимущества:** Разработаны новые методы биоиндикации хвойных деревьев. Выявлены наиболее чувствительные к аэротехногенному загрязнению структуры сосны обыкновенной. Предложенные методы биоиндикации среды позволяют в два раза снизить затраты на ее мониторинг, по сравнению с физико-химическим методом.

**Разработчики:** сотрудники кафедры ботаники, генетики, физиологии растений и биотехнологий (Колясникова Н.Л., Садакова К.А.).

**Контакты:** 614990, г. Пермь, ул. Петропавловская, 23, кафедра ботаники, генетики, физиологии растений и биотехнологий, ауд. 60, e-mail: Kolyasnikova@list.ru, телефон: 8 (342)2123696.

# ТЕХНОЛОГИЯ ВЫРАЩИВАНИЯ СЕЯНЦЕВ И САЖЕНЦЕВ ХВОЙНЫХ ПОРОД НА ОСНОВЕ ИСПОЛЬЗОВАНИЯ СОВРЕМЕННЫХ ГЕРБИЦИДОВ

**Суть разработки:** заключается в использовании химического метода борьбы с сорняками в посевах хвойных пород в посевном отделении лесного питомника.



**Область применения:** лесное хозяйство.

**Конкурентные преимущества:** Разработаны технологические схемы уничтожения сорной растительности при выращивании медленно растущих хвойных пород. Применение системы химического метода борьбы с сорной растительностью позволяет многократно сократить денежные затраты, связанные с уничтожением сорняков, что составляет всего 4-7% от затрат по проведению ручных прополок. Предложена конструкция для направленного опрыскивания посевов, что позволяет выполнять работу одному человеку при непрерывном движении агрегата и повысить производительность труда в два раза.

**Разработчики:** технология разработана сотрудником кафедры лесоводства и ландшафтной архитектуры Романовым А.В.

**Контакты:** 614990, г. Пермь, ул. Петропавловская, 23, кафедра лесоводства и ландшафтной архитектуры ауд. 99, e-mail: [ltf@bk.ru](mailto:ltf@bk.ru), т.8(342)2182102



## ЭФФЕКТИВНОСТЬ ИСПОЛЬЗОВАНИЯ РАЗЛИЧНЫХ КОРМОВЫХ СРЕДСТВ В ЖИВОТНОВОДСТВЕ И ПТИЦЕВОДСТВЕ

**Суть разработки:** заключается в повышении биологической полноценности рационов сельскохозяйственных животных и птицы за счёт использования различных кормовых средств.



**Область применения:** сельскохозяйственное производство.

**Конкурентные преимущества:** исследованиями установлена высокая эффективность использования в составе рационов для сухостойных и лактирующих коров, ремонтного молодняка и молодняка крупного рогатого скота на откорме, хряков и свиноматок, молодняка свиней, свиней на откорме и комбикормов для цыплят-бройлеров Веторона, «Премивит Корова-4», «Кауфит К5%», кормовых дрожжей, «Сел-Плекс», «Орего-Стим», заменителей цельного молока «Кальволак - 16», «Юнилак - 16», «Порсимилк», а также престартеров, обеспечивающих полноценное питание и более полную реализацию генетического потенциала продуктивности животных и птицы. Использование в составе рационов и комбикормов различных кормовых средств позволило повысить молочную продуктивность коров на 14,5 %, массовую долю белка в молоке – на 0,02 – 0,14 %, среднесуточный прирост ремонтного молодняка крупного рогатого скота – на 11,2 %, убойную массу бычков на откорме – на 5,86 %, концентрацию спермы – на 8,03 %, крупноплодность – на 15,60 %, среднесуточный прирост поросят-сосунов – на 7,07 %, живую массу к отъёму – на 5,87 %, убойный выход свиней на откорме – на 2,92 %, снизить затраты корма – на 6,49 %. При выращивании цыплят-бройлеров среднесуточный прирост увеличился на 7,69 – 8,14 %, сохранность – на 4,17 %, убойный выход – на 2,06 – 3,92 %.

**Разработчики:** технология разработана сотрудником кафедры кормления и разведения сельскохозяйственных животных Сычёвой Л.В.

**Контакты:** 614025, г. Пермь, ул. Героев Хасана, 111, кафедра кормления и разведения сельскохозяйственных животных, e-mail: [kafkorm@pgsha.ru](mailto:kafkorm@pgsha.ru), т.8(342)2405251

## **ЭФФЕКТИВНОСТЬ ИСПОЛЬЗОВАНИЯ БЕЛКОВО-ВИТАМИННОГО ПРОДУКТА ПРИ ОТКОРМЕ СВИНЕЙ**

**Суть разработки:** заключается в повышении мясной продуктивности свиней при использовании в рационах нетрадиционного корма.



**Область применения:** сельскохозяйственное производство.

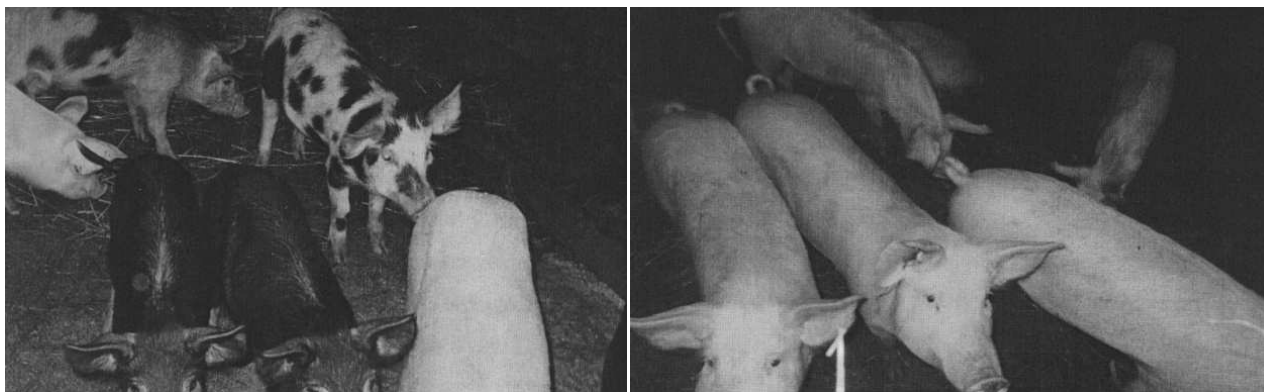
**Конкурентные преимущества:** в результате использования белково-витаминного продукта, произведённого из отходов пивоваренного производства: пивной дробины, белкового отстоя, остаточных пивных дрожжей, ростков ячменя, отсева ячменя, концентрата сусла, в рационах свиней на откорме повышается переваримость сухого вещества рациона на 0,40 %, органического вещества – на 0,20 %, сырого протеина – на 3,10 %, сырого жира – на 12,30 %, сырой клетчатки – на 27,85 %, безазотистых экстрактивных веществ – на 2,15 %. Более эффективно используется азот рациона на 9,52 %, кальций – на 6,14 %. Введение белково-витаминного продукта в состав рациона способствует увеличению абсолютного прироста живой массы на 7,3 % и среднесуточного прироста – на 9,5 – 11,3 %.

**Разработчики:** технология разработана сотрудником кафедры кормления и разведения сельскохозяйственных животных Юнусовой О.Ю.

**Контакты:** 614025, г. Пермь, ул. Героев Хасана, 111, кафедра кормления и разведения сельскохозяйственных животных, e-mail: [kafkorm@pgsha.ru](mailto:kafkorm@pgsha.ru), т.8(342)2405251

## **ОРГАНИЗАЦИЯ СВИНОВОДСТВА В КРЕСТЬЯНСКОМ (ФЕРМЕРСКОМ) ХОЗЯЙСТВЕ**

**Суть разработки:** состоит в увеличении производства свинины в крестьянском (фермерском) хозяйстве за счет использования для откорма помесных свиней, полученных в результате двухпородного скрещивания с использованием крупной белой породы в качестве материнской и отцовской: ландрас, дюрок.



**Область применения:** сельскохозяйственное производство.

**Конкурентные преимущества:** при изучении откормочных качеств чистопородных (кб×кб) и помесных животных (кб×л), (кб×д) было выявлено, что двухпородные свиньи имели более высокие среднесуточные приросты, разница с животными чистопородной группы составила 3-5%. В результате помесные животные достигали раньше убойной массы и имели валовый прирост больше на 5%. В итоге, прибыль от реализации в живой массе получена больше от помесных групп животных (кб×л), (кб×д), чем от чистопородных (кб×кб) на 9-15%.

**Разработчики:** технология разработана сотрудником кафедры технологии производства продукции животноводства Полковниковой В.И.

**Контакты:** 614025, г.Пермь, Героев Хасана, 111, кафедра технологии производства продукции животноводства, ауд.226, e-mail: pgsha.tppzh@mail.ru



### ДЕЗИНФЕКЦИЯ ГУСИНЫХ ЯИЦ В ФЕРМЕРСКОМ ХОЗЯЙСТВЕ

**Суть разработки:** согласованная система мероприятий в инкубатории вместе с высококачественными препаратами создает условия, при которых можно получать здоровых птиц, и снизить затраты при обработке яйца водоплавающей птицы в фермерских хозяйствах.



**Область применения:** сельскохозяйственное производство.

**Конкурентные преимущества:** при обработке яиц 0,3% раствором «Латацина» общая бактериальная обсемененность была  $4,5 \cdot 10^3$ , что меньше на  $0,4 \cdot 10^3$  микробного числа по сравнению с яйцом, обработанным «Экоцидом». Бактериальная обсемененность грязного яйца составила  $7,0 \cdot 10^4$ .

Инкубационные качества гусиных яиц показали, что выводимость при обработке «Латацином» на 15,5 % выше, чем обработанных «Экоцидом». Этот результат получен за счет снижения числа «замерших» эмбрионов на 4,4 %, «задохликов» на 2 % и «тумаков» на 1,4 %. Общий вывод суточного молодняка при обработке «Латацином» составил 75,5%. Экономия при приготовлении рабочего раствора для однократной обработки составляет 8,4 раза.

**Разработчики:** обработка опробована сотрудником кафедры технологии производства продукции животноводства Микрюковой О.С.

**Контакты:** 614025, г.Пермь, Героев Хасана, 111, кафедра технологии производства продукции животноводства, ауд.226, e-mail: [pgsha.tppzh@mail.ru](mailto:pgsha.tppzh@mail.ru)

**СОВЕРШЕНСТВОВАНИЕ МЕТОДА ЛЕЧЕНИЯ  
БРОНХОПНЕВМОНИИ ТЕЛЯТ АНТИБИОТИКАМИ**

**Суть разработки:** разработан способ лимфотропной антибиотикотерапии бронхопневмонии телят разного возраста в сельскохозяйственных предприятиях Пермского края.



**Область применения:** сельскохозяйственное производство.

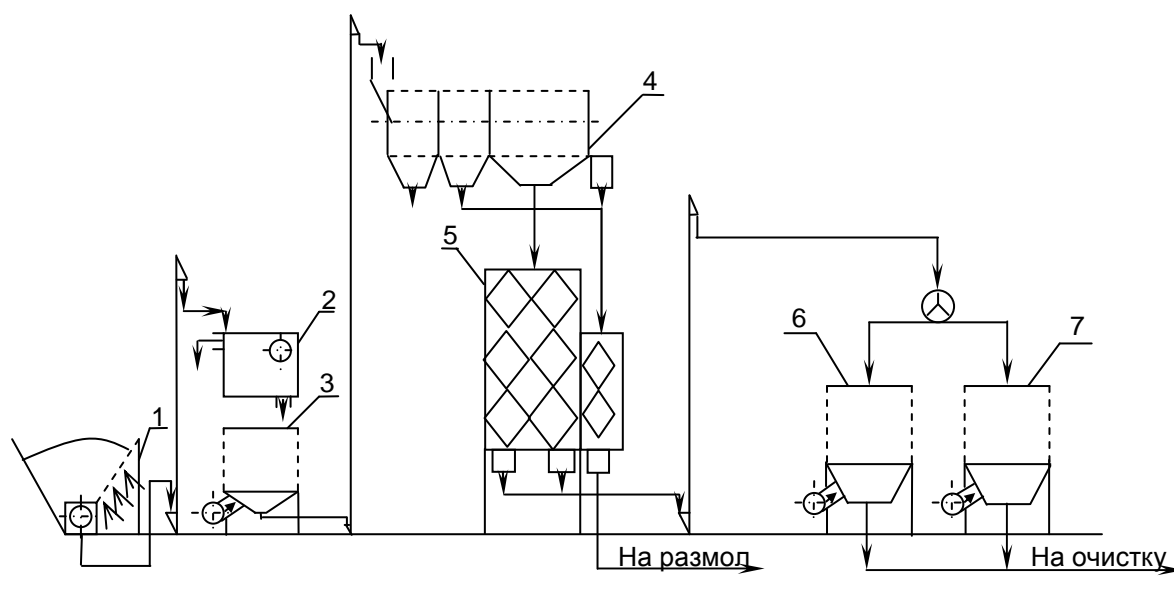
**Конкурентные преимущества:** лимфотропное лечение позволило сократить сроки выздоровления больных бронхопневмонией телят при использовании бициллина – 3 в среднем в 2, гентамицина – в 1,5, цефотаксима – 2,3, энрофлокса – в 2,7 раза по сравнению с внутримышечным и способствовало более быстрой коррекции клинико-иммуно-биохимических нарушений, а также значительному уменьшению расходов на приобретение препаратов (в среднем в 2-3 раза).

**Разработчики:** технология разработана сотрудниками кафедры анатомии сельскохозяйственных животных (Аксенова В.М., Никулина Н.Б., Гурова С.В.)

**Контакты:** 614025, г. Пермь, ул. Г. Хасана, 111, ауд. 116, e-mail: [pgsha.anatomy@yandex.ru](mailto:pgsha.anatomy@yandex.ru), т. 8(342)2405652.

**АГРЕГАТ ДЛЯ ПРИЕМА, ПРЕДВАРИТЕЛЬНОЙ ОЧИСТКИ  
И СУШКИ ЗЕРНОВОГО ВОРОХА**

**Суть разработки:** агрегат (Рис.1) реализует двухступенчатую технологию предварительной очистки зернового вороха с последующей двухэтапной технологией его сушки. В состав агрегата входит: аэрируемый приемник зернового вороха, машины предварительной очистки (Рис.2), зерносушилка, бункеры, норрии.



1-приемник зернового вороха; 2-машина предварительной очистки (1-я ступень); 3 – бункеры временного хранения зерна (семян); 4-машина предварительной очистки (2-я ступень); 5-зерносушилка семенной и фуражной фракции; 6,7- бункеры для отлежки, охлаждения и временного хранения семян перед очисткой

**Рис. 1. Схема агрегата для приема, предварительной очистки и двухэтапной технологии сушки семенной фракции**

**Область применения:** сельскохозяйственное производство.

**Конкурентные преимущества:** использование агрегата позволяет увеличить сезонную производительность комплекса послеуборочной обработки зернового вороха на 20-50%, в зависимости от его влажности, и сократить затраты топлива на сушку зерна и семян за счет увеличения степени отделения примесей и двухэтапной технологии сушки зерна и семян. Технология, агрегат и его машины защищены патентами РФ.





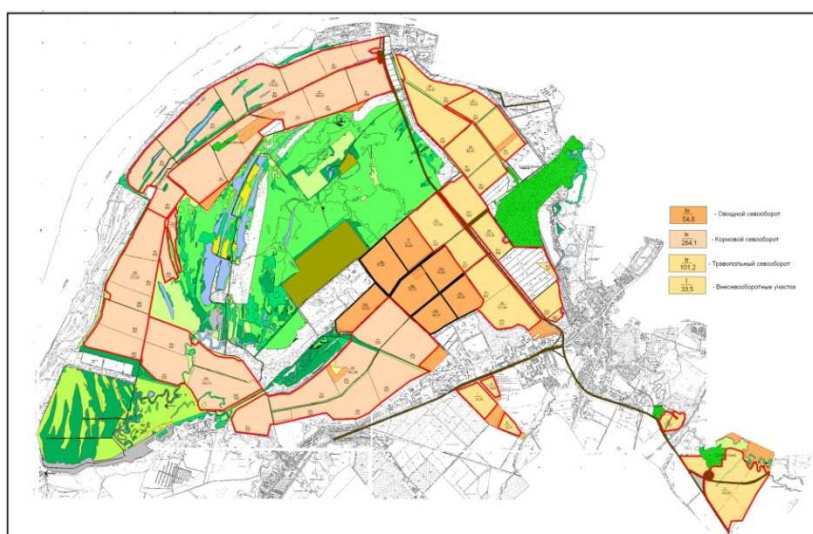
**Рис.2. Сепаратор зерна с цилиндрическим решетом, реализующим вторую ступень предварительной его очистки**

**Разработчики и изготовитель машин агрегата:** агрегат разработан коллективом кафедры сельскохозяйственных машин (Галкин А.Д., Галкин В.Д.) и ООО «Техноград». Машины агрегата: приемник зернового вороха, сепараторы предварительной очистки, бункеры, зерносушилки различной производительности, нории прошли производственную проверку и изготавливаются ООО «Техноград» по заявкам с.-х. предприятий и монтируются при реконструкции комплексов послеуборочной обработки зерна и семян с участием студентов.

**Контакты:** 614990, г.Пермь, ул. Петропавловская,23, кафедра сельскохозяйственных машин, ауд.43, e-mail: [engineer.dean@mail.ru](mailto:engineer.dean@mail.ru); [engineer@pgsha.ru](mailto:engineer@pgsha.ru); 614532, Пермский край, с. Лобаново, ул. Центральная,120а, тел. 8(342)297-65-67

# ПРОЕКТ ВНУТРИХОЗЯЙСТВЕННОГО ЗЕМЛЕУСТРОЙСТВА В УСЛОВИЯХ ФОРМИРОВАНИЯ СТАБИЛЬНОГО ЗЕМЛЕПОЛЬЗОВАНИЯ

**Суть разработки:** заключается в создании документа, который в рыночных условиях необходим для формирования компактного землепользования, оптимизации ресурсов, определения перспектив развития сельскохозяйственного предприятия и обеспечения рационального использования ценных сельскохозяйственных угодий.



**Область применения:** сельскохозяйственные предприятия различных форм хозяйствования.

**Конкурентные преимущества:** усовершенствована методика разработки проекта ВХЗ на основе ресурсного подхода формирования компактного и оптимального землепользования, которая обеспечивает организацию территории, комплекс мероприятий по сохранению и увеличению почвенного плодородия, рост объемов производства в растениеводческой и животноводческих отраслях, успешное хозяйствование. Проект внутрихозяйственного землеустройства служит для кредитора подтверждением долговременных планов развития хозяйства.

Проект обеспечивает рост урожайности сельскохозяйственных культур на 5-10%, увеличение удоя на 1 корову на 25%. Объем производства сельскохозяйственной продукции увеличится более чем на 20%.

**Разработчики:** методика усовершенствована сотрудниками кафедры земельного кадастра (Шалдунова Н.П., Денисова Н.С., Желясков А.Л., Шипигузов А.М., Поносова Н.Н.)

**Контакты:** 614025, г. Пермь, ул. Г. Хасана, 113, кафедра земельного кадастра, ауд. 58а, shaldunova@nm.ru, т. 8(342)2405634

## УСТОЙЧИВОЕ РАЗВИТИЕ СЕЛЬСКИХ ТЕРРИТОРИЙ

**Суть разработки:** в решении стратегической задачи перехода к устойчивому развитию сельских территорий определяет целесообразность использования программно-целевого метода для реализации задач органов государственной и муниципальной власти и управления.

**Область применения:** социальные бюджетные учреждения, сельскохозяйственное производство, органы государственной и муниципальной власти и управления.

**Конкурентные преимущества:** использования программно-целевого метода входит в число приоритетов социально-экономического развития Пермского края, а их решение позволяет обеспечить повышение качества жизни работникам сельскохозяйственного производства; носят комплексный характер, а меры по их решению, в силу высокой взаимозависимости и интеграции, обеспечивают синергетический эффект при достижении целей и задач устойчивого развития сельских территорий; носят долгосрочный характер и требуют системного подхода к их решению; характеризуются высоким уровнем затратности их решения, что требует привлечения средств государственной поддержки.

**Разработчики:** сотрудники кафедры финансов, кредита и экономического анализа (Кузнецова Э.Р.), и Министерства сельского хозяйства Пермского края.

**Контакты:** 614000, г.Пермь, ул.Луначарского, 3а, кафедра финансов, кредита и экономического анализа, ауд. 309, e-mail: [Elviratashgres@mail.ru](mailto:Elviratashgres@mail.ru), т.8(950) 477-93-51



## **ФИНАНСОВЫЙ МЕХАНИЗМ ВОСПРОИЗВОДСТВА ОСНОВНЫХ ФОНДОВ В СЕЛЬСКОХОЗЯЙСТВЕННЫХ ПРЕДПРИЯТИЯХ**

**Суть разработки:** разработан алгоритм функционирования финансового механизма воспроизводства основных фондов, который в отличие от существующего подразумевает государственное софинансирование собственных накоплений сельскохозяйственных предприятий на инвестиционных счетах в виде прямых субсидий. Представляется, что основной целью инвестиционных счетов должно стать не финансирование административно назначаемых инвестиционных проектов, а стимулирование инвестиционной активности в приоритетных направлениях экономического роста сельского хозяйства как отрасли в целом.

**Область применения:** сельскохозяйственные предприятия, органы отраслевого управления районного и краевого уровня в отрасли сельского хозяйства.

**Конкурентные преимущества:** размер субсидий на воспроизводства основных фондов предлагается определять по разным схемам – прогрессивной, пропорциональной или регрессивной. Наиболее эффективной будет регрессивная схема расчета субсидий, так как она будет стимулировать низкорентабельные сельскохозяйственные предприятия накапливать денежные средства на финансирование инвестиций в воспроизводство основных фондов. Регрессивная схема должна активизировать инвестиционную деятельность той массы сельскохозяйственных предприятий, которой практически недоступны другие источники финансирования инвестиций.

Использование финансового механизма воспроизводства основных фондов позволят сельскохозяйственным предприятиям в течение пяти лет профинансировать до 80% необходимой суммы инвестиций, обеспечивающих расширенное воспроизводство основных фондов.

**Разработчики:** финансовый механизм разработан сотрудниками кафедры экономической теории (Зорин Г.Г., Тетерина Т.В.).

**Контакты:** г. Пермь, ул. Луначарского, 3, кафедра экономической теории, ауд. 412, e-mail: [ek-teoriya2013@yandex.ru](mailto:ek-teoriya2013@yandex.ru), тел. 8(342)2124904.

**ЭФФЕКТИВНОСТЬ ЛИЗИНГА В РАЗВИТИИ  
ВОСПРОИЗВОДСТВЕННЫХ ПРОЦЕССОВ  
В СЕЛЬСКОМ ХОЗЯЙСТВЕ ПЕРМСКОГО КРАЯ**

**Суть разработки:** заключается в создании отношений кооперативного лизинга, позволяющего сельскохозяйственным предприятиям совместно осуществлять процесс воспроизводства основных производственных фондов, и на основе кооперативных отношений в сфере лизинга повышать эффективность сельскохозяйственного производства.

**Область применения:** инвестиционная сфера деятельности сельскохозяйственных предприятий.

**Конкурентные преимущества:** разработанный механизм взаимодействия субъектов при формировании лизинговых отношений в рамках потребительской кооперации позволяет аккумулировать средства для приобретения сельскохозяйственной техники и оборудования, вовлекать в процесс лизинговых отношений как финансово устойчивые предприятия, так и неустойчивые в финансовом отношении предприятия, снизить риски за счет их перераспределения между участниками кооперативного формирования, повысить эффективность использования приобретаемых по договору лизинга техники и оборудования за счет более полной загрузки мощностей.

**Разработчики:** механизм кооперативного лизинга разработан сотрудниками кафедры экономической теории (Зорин Г.Г., Маркова Т.В.).

**Контакты:** 614990, г. Пермь, ул. Петропавловская, 23, кафедра экономической теории, ауд. 412, e-mail: [tana.markova@rambler.ru](mailto:tana.markova@rambler.ru), [ek-teoriya2013@ya.ru](mailto:ek-teoriya2013@ya.ru), тел. 8(342)2124904.

## **СОЗДАНИЕ ОРГАНИЗАЦИОННО-ЭКОНОМИЧЕСКОГО МЕХАНИЗМА ОБЕСПЕЧЕНИЯ НАСЕЛЕНИЯ ПЕРМСКОГО КРАЯ МЯСОМ И МЯСОПРОДУКТАМИ**

**Суть разработки:** заключается в создании научно-обоснованных предложений по определению приоритетных направлений формирования организационно-экономического механизма обеспечения населения Пермского края мясом и мясопродуктами, которые будут способствовать росту экономической доступности продовольствия, увеличению спроса на продукцию местного производства, повышению доходности и конкурентоспособности региональных товаропроизводителей.

**Область применения:** сельскохозяйственное производство.

**Конкурентные преимущества:** модель организационно-экономического механизма взаимодействия участников системы обеспечения населения мясом и мясопродуктами будет ориентирована на создание современных высокотехнологичных производств по убою скота и выпуск конкурентоспособной продукции. Суть модели заключается в оптимизации взаимоотношений между хозяйствующими субъектами системы обеспечения населения мяса и мясопродуктами, повышении эффективности их деятельности, что позволит производителям и перерабатывающим предприятиям заниматься крупно-товарным производством, иметь налаженные каналы поставки и сбыта и благодаря инвестиционной привлекательности создадут предпосылки для вливания дополнительных вложений со стороны инвесторов.

Обосновано, что использование предложенной модели позволит увеличить объемы производства мяса на 78%, что будет способствовать росту объемов потребления на 7,8% к 2020 г. по сравнению с 2011 г. Прогнозируемый уровень самообеспеченности, рассчитанный как удельный вес регионального производства в общих ресурсах мяса, составит к 2020 г. 85 %.

**Разработчики:** рекомендации разработали сотрудники кафедры коммерции и маркетинга в АПК (Новикова К.В., Радостева Э.М., Пьянков В.В., Бухалов Д.Н.)

**Контакты:** 614990, г. Пермь, ул. Луначарского, 3а, кафедра коммерции и маркетинга в АПК, ауд. 505, e-mail: [kafedra.kom-mar@yandex.com](mailto:kafedra.kom-mar@yandex.com), т.8(342)2109981



## **ОПТИМИЗАЦИЯ ФАКТОРОВ ПРОИЗВОДСТВА В СЕЛЬСКОХОЗЯЙСТВЕННЫХ ОРГАНИЗАЦИЯХ**

**Суть разработки:** заключается в создании методики оптимизации факторов производства и объемов выпуска продукции в сельскохозяйственных организациях; типологии сельскохозяйственных организаций по объемам потребляемых ресурсов, их структуре, силе влияния на издержки и выпуск продукции; обосновании основных параметров экономически эффективных сельскохозяйственных организаций молочно-мясного направления.

**Область применения:** сельскохозяйственные организации.

**Конкурентные преимущества:** разработанная методика позволяет рационально перераспределить ресурсы между сельскохозяйственными организациями региона, что способствует повышению эффективности сельскохозяйственной отрасли региона; классификация сельскохозяйственных организаций в зависимости от количественных и качественных характеристик используемых ими ресурсов позволяет установить относительный размер, отдачу от масштабов производства, производительность, стоимость факторов производства, резервы повышения эффективности и разработать индивидуальные направления развития организаций каждого типа, повысить эффективность управления сельскохозяйственными организациями; достижение экономических параметров позволяет сельскохозяйственным организациям, используя имеющийся потенциал и технологии производства, достичь максимальной эффективности производственной деятельности.

**Разработчики:** методика оптимизации факторов производства, типология, экономические параметры сельскохозяйственных организаций разработана Л.И. Теньковской.

**Контакты:** 614990, г. Пермь, ул. Луначарского, 3а, кафедра отраслевой и территориальной экономики, ауд. 409, e-mail: [kafedrapgsha@bk.ru](mailto:kafedrapgsha@bk.ru), тел. 8(342)2124691

## **МЕХАНИЗМ УСТОЙЧИВОГО ФУНКЦИОНИРОВАНИЯ СЫРЬЕПРОИЗВОДЯЩИХ ПРЕДПРИЯТИЙ МОЛОЧНОГО ПОДКОМПЛЕКСА ПЕРМСКОГО КРАЯ**

**Суть разработки:** заключается в оценке устойчивого функционирования агропредприятий и выявлении внутренних резервов для повышения их эффективности.



**Область применения:** сельскохозяйственное производство.

**Конкурентные преимущества:** разработанный механизм основан на среднегеометрической форме расчетов, которая более тонко реагирует на изменение показателей. Система показателей (финансовая устойчивость, показатель деловой активности, показатель рентабельности, технико-технологическая устойчивость, социальная и экологическая устойчивости) позволяет фиксировать результат деятельности, полученный под действием внешних и внутренних факторов, с целью выявления проблем и перспектив развития агропредприятий. Таким образом, комплексный сравнительный анализ динамики основных результатов деятельности предприятия дает возможность определить темпы выполнения стратегии и степень развития хозяйства, оценить уровень адаптации предприятия к внешнему окружению, выявить возможные резервы повышения стабильности его работы.

**Разработчики:** технология разработана сотрудниками кафедры товароведения и экспертизы товаров (Мальцева А.П., Галеев М.М.).

**Контакты:** 614990, г. Пермь, ул. Петропавловская 23, кафедра товароведения и экспертизы товаров, ауд. 9, e-mail.: asyamuh@yandex.ru, kaftovar@mail.ru, т.89097285570.

## **МЕТОДИЧЕСКИЙ ПОДХОД К ОЦЕНКЕ УРОВНЯ БЕЗОПАСНОСТИ СИСТЕМЫ ТЕРРИТОРИАЛЬНОГО ЖИЗНЕОБЕСПЕЧЕНИЯ**

**Суть разработки:** разработка методического подхода к оценке уровня безопасности системы территориального жизнеобеспечения с выдачей рекомендаций по повышению её уровня.

**Область применения:** экономика.

**Конкурентные преимущества:** сформулировано авторское определение экономической безопасности системы территориального жизнеобеспечения сферы жилищно-коммунального хозяйства, рассматриваемое как состояние защищенности экономических интересов участников рынка системы территориального жизнеобеспечения сферы жилищно-коммунальных услуг, включающей в себя коммунальную инфраструктуру и жилищный фонд, от угроз, возникающих в процессе взаимодействия сторон, обеспечивающее комфортные условия жизни и безопасность жизнедеятельности потребителей, при достаточном объеме производимой продукции в равных условиях работы производителей.

Предложены приоритетные направления повышения уровня экономической безопасности сферы ЖКХ, ориентированные на нейтрализацию основных угроз и развитие сферы: дифференцированное тарифообразование, эффективная кадровая политика, энерго- и ресурсосбережение, вторичное использование ресурсов. В рамках направлений сформированы стратегические мероприятия по повышению уровня экономической безопасности системы территориального жизнеобеспечения сферы ЖКХ с учетом особенностей производственной специализации сферы жилищно-коммунального хозяйства и акцентом на снижение уровня монополизации и криминализации, себестоимости и ресурсоемкости производства, повышения качества предоставляемых услуг и уровня защищенности субъектов хозяйственной деятельности.

**Разработчики:** методика разработана сотрудниками кафедры организации производства и предпринимательства в АПК и строительного производства и материаловедения (Светлаков А.Г., Соргутова И.В.)

**Контакты:** 614990, г. Пермь, ул. Луначарского, 3/1, кафедра организации производства и предпринимательства в АПК», e-mail: Sorgutov\_iliya@mail.ru, т.8(902)8387625

## ПОВЫШЕНИЕ ЭКОНОМИЧЕСКОЙ ЭФФЕКТИВНОСТИ ИСПОЛЬЗОВАНИЯ И ВОВЛЕЧЕНИЕ В ОБОРОТ СЕЛЬСКОХОЗЯЙСТВЕННЫХ УГОДИЙ

**Суть разработки:** заключается в разработке аналитических и методических материалов по повышению эффективности использования сельскохозяйственных угодий, а также анализа состояния и особенностей использования данных земель в Пермском крае.

**Область применения:** сельскохозяйственное производство.

**Конкурентные преимущества:** результаты исследования представляют интерес для органов управления регионом, занимающихся вопросами развития сельского хозяйства. Разработанные предложения по стимулированию товаропроизводителей на вовлечение, эффективное использование и улучшение качественного состояния сельскохозяйственных угодий и методика формирования агропроизводственных инвестиционных площадок могут быть использованы при разработке нормативных документов, а также в качестве дополнения программ, направленных на повышение эффективности использования сельскохозяйственных угодий.

Благодаря предлагаемой методике удастся замотивировать сельскохозяйственных товаропроизводителей на сохранение имеющихся площадей сельскохозяйственных угодий и повышение эффективности их использования. Что позволит к 2017 г. за счет ежегодного предоставления субсидии по данной методике в размере 820,6 млн. руб. увеличить площади сельскохозяйственных угодий на величину от 4,8% и более; нарастить урожайность основных сельскохозяйственных культур и в целом выход продукции с 1 га.

**Разработчики:** рекомендации разработали сотрудники кафедры коммерции и маркетинга в АПК (Новикова К.В., Мырзина М.В., Пьянков В.В., Киселева А.А.)

**Контакты:** 614990, г. Пермь, ул. Луначарского, 3, кафедра коммерции и маркетинга в АПК, ауд. 505, e-mail: [kafedra.kom-mar@yandex.com](mailto:kafedra.kom-mar@yandex.com), т.8(342)2109981



## **СОЗДАНИЕ САМОРЕГУЛИРУЕМЫХ ОРГАНИЗАЦИЙ ПО СБЫТУ АГРОПРОДУКЦИИ**

**Суть разработки:** заключается в создании теоретических и методологических положений, методических и практических рекомендаций по формированию организационно-экономического механизма устойчивой саморегулируемой системы закупок и поставок сельскохозяйственной продукции для государственных нужд.

**Область применения:** сельскохозяйственное производство.

**Конкурентные преимущества:** результаты исследования позволяют выявить критерии необходимых факторов достижения и сохранения рыночной конкурентоспособности саморегулируемых организаций. Для повышения эффективности закупок и поставок автором рекомендована методика, в которой определяются этапы иерархической структуры построения системы закупок, что позволяет вводить новые внутренние ограничения и параметры при последовательном пошаговом регулировании системы управляющих параметров в изменяющихся внешних условиях, применять дополнительные критерии отбора продукции.

Обосновано, что использование предложенной методики позволит за счет повышения эффективности конкурсной процедуры добиться экономии бюджетных средств или обеспечить рост объемов закупок продовольствия на 4–5% в год.

**Разработчики:** рекомендации разработали сотрудники кафедры менеджмента (Черданцев В.П., Андруник А.П., Тронина М.В., Агеева О.И., Муратова Е.А., Давлетов И.И., Сафонов А.Ю., Васенина Т.И.)

**Контакты:** 614000, г. Пермь, ул. Луначарского, 3, кафедра менеджмента, ауд. 513, e-mail: [471777@mail.ru](mailto:471777@mail.ru), [cherlantsev.vadim@yandex.ru](mailto:cherlantsev.vadim@yandex.ru), т. 8(342)2125097

## **АНАЛИЗ ЛИЗИНГОВЫХ ОПЕРАЦИЙ НА ПРЕДПРИЯТИЯХ АПК ПЕРМСКОГО КРАЯ**

**Суть разработки:** анализ научно-методических подходов и практических рекомендаций по организации лизингового финансирования на сельскохозяйственных предприятиях Пермского края. Результатом является анализ методик расчёта лизинговых платежей и определение оптимальных условий их оплаты. Рассмотрены объёмы выделяемой государственной поддержки и влияние бюджетных субсидий на финансовый результат сельскохозяйственных предприятий.



**Область применения:** аграрные предприятия Пермского края.

**Конкурентные преимущества:** заключаются в разработке альтернативного метода расчета лизинговых платежей, результатом которого является предложенный автором вариант определения величины лизингового платежа с выделением положительных сторон лизинга для всех субъектов сделки, также предложен авторский подход к анализу выделяемой государственной поддержки, автором проведён анализ уравнения регрессии, по результатам которого определён размер государственных субсидий, влияющих на инвестиционную стратегию организаций.

**Разработчики:** сотрудник кафедры финансов, кредита и экономического анализа Зубарев И.С.

**Контакты:** 614990, г.Пермь, ул.Луначарского, 3а, кафедра финансов, кредита и экономического анализа, ауд. 309, e-mail: [zubarevilya@mail.ru](mailto:zubarevilya@mail.ru), тел.: 8 (342) 2124690

## ТЕНДЕНЦИИ И ПЕРСПЕКТИВЫ ГОСУДАРСТВЕННОЙ ПОДДЕРЖКИ СЕЛЬСКОХОЗЯЙСТВЕННОГО ПРОИЗВОДСТВА

**Суть разработки:** механизмы использования государственной поддержки в виде налоговых льгот, субсидий, субвенций, грантов за счет средства федерального, регионального и местных бюджетов производителями сельхозпродукции.

**Область применения:** сельскохозяйственное производство.

**Конкурентные преимущества:** поддержка фермеров из регионального или местного бюджета может быть получена в виде гранта на создание и развитие хозяйства; как единовременная помощь на приобретение и ремонт собственного жилья, приобретение грузового автомобиля, устройств, предназначенных для водоподдачи и водоотведения, подключения жилья к инфраструктурным сетям. Гранты могут быть использованы на приобретение земельных участков, строительства производственных помещений, дорог, приобретение сельскохозяйственных животных.

**Разработчики:** сотрудники кафедры финансов, кредита и экономического анализа (Старкова О.Я., Старков Д.Ю).

**Контакты:** 614990, г. Пермь, ул. Луначарского, 3а, кафедра финансов, кредита и экономического анализа, ауд. 309, e-mail: [pgshakaffin@mail.ru](mailto:pgshakaffin@mail.ru), тел.8(342)2124690

## ФОРМИРОВАНИЕ СИСТЕМЫ ВНУТРЕННЕГО КОНТРОЛЯ ВНЕШНЕТОРГОВОЙ ДЕЯТЕЛЬНОСТИ ПРЕДПРИЯТИЯ, ОРИЕНТИРОВАННОЙ НА МЕЖДУНАРОДНЫЕ СТАНДАРТЫ

**Суть разработки:** заключается в разработке принципов и методологии организации системы внутреннего контроля внешнеторговой деятельности, ориентированной на правила международных стандартов, а также модели оценки качества внутреннего контроля внешнеторговой деятельности

**Область применения:** производственные коммерческие и торговые организации, в том числе организации аграрного профиля.

**Конкурентные преимущества:** предложенная концепция качества системы внутреннего контроля внешнеторговой деятельности обеспечивает стратегическую ориентацию на интересы потребителей, удовлетворение потребностей пользователей отчетности в объективной информации о внешнеторговой деятельности организации. Разработанная методика оценки качества внутреннего контроля внешнеторговой деятельности, позволяет объективно оценить эффективность менеджмента организации в области внутреннего контроля на базе риск-ориентированного подхода.

**Разработчики:** методика оценки разработана сотрудником кафедры бухгалтерского учета и аудита О.А.Рыбалко.

**Контакты:** 614990, г. Пермь, ул. Луначарского, 3, кафедра бухгалтерского учета и аудита, ауд. 311, e-mail: [kafbuh@yandex.ru](mailto:kafbuh@yandex.ru), т.8 (3420 2124738).

## МЕТОДИКА ОЦЕНКИ ЭФФЕКТИВНОСТИ ГОСУДАРСТВЕННОЙ ПОДДЕРЖКИ ЖИВОТНОВОДСТВА

Суть разработки: заключается в определении размеров и эффективности государственной поддержки на основе закономерностей развития воспроизводственных процессов с учетом биоклиматического потенциала территорий. Территория, как самостоятельная единица воспроизводственного процесса, имеет специфические свойства, которые положены в методику оценки государственной поддержки. Территория Пермского края дифференцирована на три группы в зависимости от существующего уровня финансирования, рисунок 1.

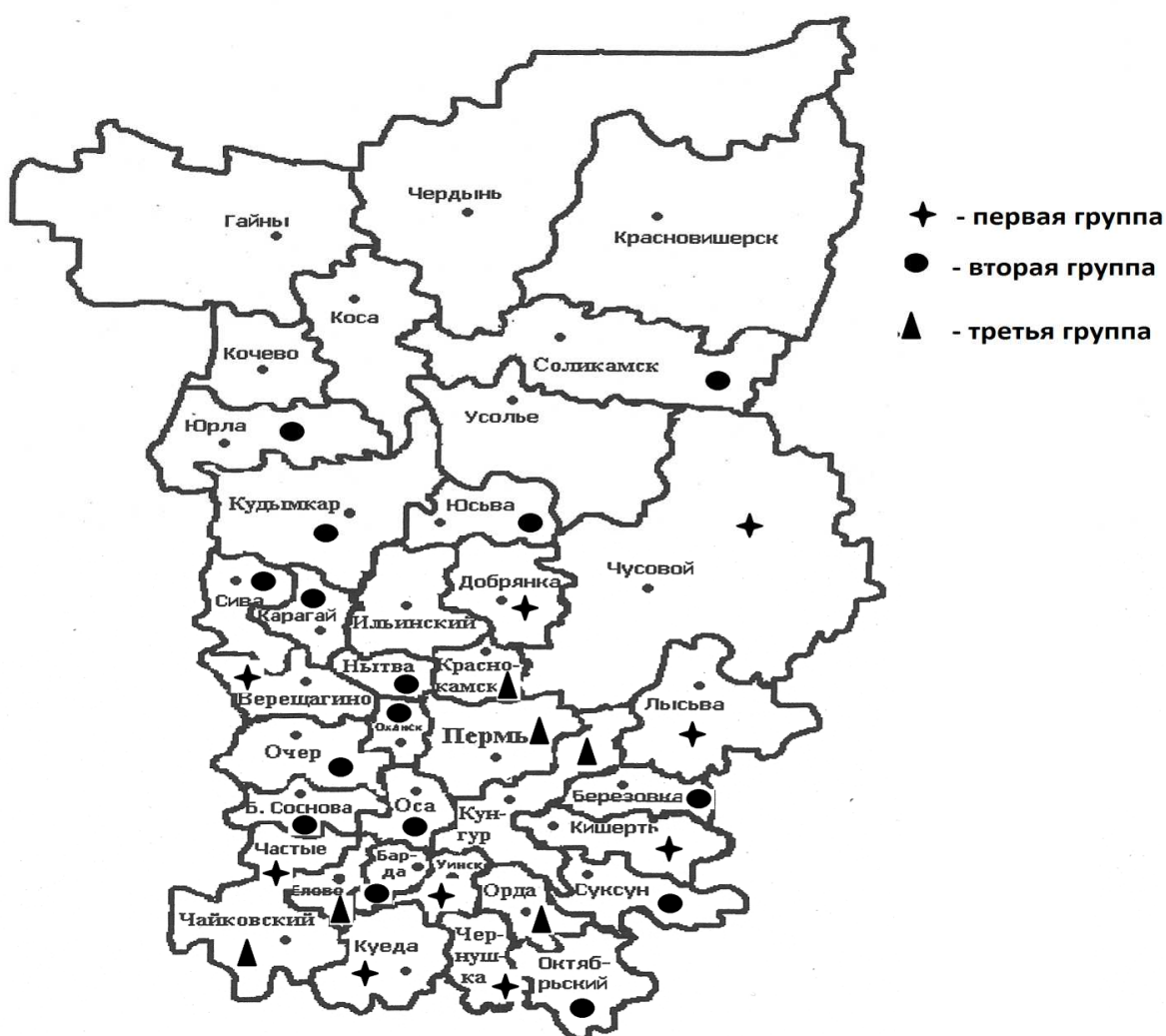


Рис. Дифференцирование территории по уровню финансирования отрасли животноводства

Область применения: сельскохозяйственное производство.



**Конкурентные преимущества:** разработанная методика позволяет оценить эффективность господдержки с учетом биоклиматического потенциала отрасли. Исследованиями установлено, что сельскохозяйственные организации могут осуществлять расширенное воспроизводство только при рентабельности более 15%. Вместе с тем, первая группа сельхозорганизаций представлена с объемом выручки 5 руб. на 1 рубль субсидий; 2 группа – от 5 до 10 руб.; третья группа – свыше 10 руб. Заданные параметры эффективности обеспечивают поддерживающий уровень конкурентоспособности животноводства только в третьей группе. Поэтому, учитывая данный аспект, бюджетное финансирование будет эффективным только с учетом увеличения объемов финансирования до оптимального размера.

**Разработчики:** методика оценки разработана сотрудником кафедры бухгалтерского учета и аудита О.И. Хайруллиной.

**Контакты:** 614990, г. Пермь, ул. Луначарского, 3, кафедра бухгалтерского учета и аудита, ауд. 310, e-mail: [kafbuh@yandex.ru](mailto:kafbuh@yandex.ru), т.8 (3420 2124738).

## **УПРАВЛЕНИЕ ЭКОНОМИЧЕСКИМ ПОТЕНЦИАЛОМ МАЛЫХ ФОРМ ХОЗЯЙСТВОВАНИЯ В АГРАРНОМ ПРОИЗВОДСТВЕ**

**Суть исследования:** заключается в разработке научно-обоснованных рекомендаций и практических предложений по управлению экономическим потенциалом малых форм хозяйствования в аграрном производстве.

**Область применения:** предприятия малых форм хозяйствования в аграрном производстве.

**Конкурентные преимущества:** разработана современная модель службы информационно-консультационной поддержки малых форм хозяйствования, основанная на современных информационных ресурсах, способных оперативно удовлетворять потребность в качественной и своевременной информации для принятия решений по развитию малых форм хозяйствования. Обоснованы стратегические мероприятия по оптимизации управления экономическим потенциалом малых форм хозяйствования с учетом производственной специализации, уделено необходимое внимание уникальности экологически чистой производимой сельскохозяйственной продукции, а также ограниченности используемых малыми формами хозяйствования ресурсов. Представлен авторский механизм управления экономическим потенциалом эффективного развития малых форм хозяйствования, который позволяет в условиях непредсказуемости вызовов внешней среды контролировать развитие экономического потенциала малых форм хозяйствования, оперативно реагировать на меняющиеся условия хозяйствования.

**Разработчики:** сотрудниками кафедры организации производства и предпринимательства в АПК (Светлаков А.Г., Белых С.А.)

**Контакты:** 614990, г. Пермь, ул. Луначарского, 3/1, кафедра организации производства и предпринимательства в АПК, ауд. 208, 211, e-mail: [belyh\\_sa@list.ru](mailto:belyh_sa@list.ru) т.8(342)2124976

## **СТРАТЕГИЧЕСКИЙ УПРАВЛЕНЧЕСКИЙ УЧЕТ КАК ИНФОРМАЦИОННАЯ ТЕХНОЛОГИЯ ОПТИМИЗАЦИИ СТРАТЕГИИ СЕЛЬСКОХОЗЯЙСТВЕННОЙ ОРГАНИЗАЦИИ**

**Суть разработки:** заключается в создании информационной технологии, позволяющей идентифицировать факторы внешней и внутренней среды сельскохозяйственной организации, оказывающие существенное влияние на её финансовое состояние и уровень конкурентоспособности.

**Область применения:** система стратегического управления результатами финансово-хозяйственной деятельности сельскохозяйственной организации.

**Конкурентные преимущества:** стратегический управленческий учет предполагает непрерывный мониторинг основных тенденций макро- и микро-среды сельскохозяйственной организации с целью выявления существенных трендов, позволяющих реально позиционировать возможности и риски реализации стратегии организации и на этой основе принимать стратегические управленческие решения по её оптимизации. Важнейшим отличием и преимуществом стратегического управленческого учета является его ориентация в большей степени на факторы внешней среды. Система стратегической управленческой отчетности содержит более качественную информацию для принятия стратегических управленческих решений, в том числе по обеспечению роста конкурентоспособности организации.

**Разработчики:** сотрудник кафедры бухгалтерского учета и аудита Л.В.Шалаева.

**Контакты:** 614990, г. Пермь, ул. Луначарского, 3а, кафедра бухгалтерского учета и аудита, аудитория 308, 312, e-mail: kafbuh@yandex.ru; bua@pgsha.ru, телефон: 8(342)212-47-38.

## **КОРПОРАТИВНЫЕ АВТОМАТИЗИРОВАННЫЕ СИСТЕМЫ УЧЕТНО-АНАЛИТИЧЕСКОГО ОБЕСПЕЧЕНИЯ КОМПЕНСАЦИОННОГО МЕНЕДЖМЕНТА**

**Суть разработки:** заключается в создании модели автоматизации учетно-аналитического обеспечения компенсационного менеджмента (автономный продукт «АСУ ЗОТ»).

**Область применения:** подразделения учета и анализа, а также менеджмент предприятий агропромышленного комплекса.

**Конкурентные преимущества:** корпоративная автоматизированная система учетно-аналитического обеспечения компенсационного менеджмента (автономный продукт «АСУ ЗОТ») в отличие от имеющихся информационных систем учета и программ, автоматизирующих анализ (в основном корреляционный и регрессионный) предоставляет возможности: сократить трудоемкость не только процесса учета, но и анализа и управления социальными затратами за счет изменения должностных обязанностей экономиста и возможностей электронной рассылки отчетности; снизить риск возникновения ошибок в учете и анализе вознаграждения работникам из-за отсутствия ручной обработки информации и необходимости экспортировать информацию из одной информационной системы в другую; окупить затраты на внедрение автономного продукта «АСУ ЗОТ» за счет: снижения трудоемкости учета и анализа; отсутствия налоговых санкций и необходимости в услугах внутреннего аудита; снижения затрат на поездки для участия в совещаниях (при наличии отдаленных филиалов, представительств и других обособленных подразделений); организовать автономный продукт «АСУ ЗОТ» как самостоятельный программный продукт и как модуль интегрированной системы управления затратами либо в целом предприятием (по данным не только социальной, но и финансовой, налоговой и статистической отчетности).

**Разработчики:** корпоративная автоматизированная система учетно-аналитического обеспечения компенсационного менеджмента (автономный продукт «АСУ ЗОТ») разработана сотрудником кафедры бухгалтерского учета и аудита О.В. Баяновой.

**Контакты:** 614990, г. Пермь, ул. Луначарского, 3а, кафедра бухгалтерского учета и аудита, ауд. 310, e-mail: [olga2673576@yandex.ru](mailto:olga2673576@yandex.ru), тел. 8-912-48-74-541.



**АКАДЕМИЯ ВЫПОЛНЯЕТ ЗАКАЗЫ  
ПО РАЗРАБОТКЕ, ПРОЕКТИРОВАНИЮ, ВНЕДРЕНИЮ  
ИННОВАЦИОННЫХ ТЕХНОЛОГИЙ В ОБЛАСТИ**

- биотехнологий,
- овощеводства,
- плодоводства,
- растениеводства и биологии сельскохозяйственных культур,
- земледелия и защиты растений,
- агрохимии,
- почвоведения,
- экологии,
- фитосанитарного обследования территорий,
- озеленения и благоустройства территории общего и ограниченного пользования, в т.ч. архитектурно-планировочных решений,
- возделывания декоративных культур,
- лесного хозяйства,
- молочного и мясного скотоводства,
- свиноводства,
- овцеводства,
- коневодства,
- птицеводства,
- кролиководства,
- ветеринарной медицины,
- ветеринарно-санитарной экспертизы в оценке качества животноводческой продукции,
- переработки сельскохозяйственной продукции,
- механизации сельского хозяйства,
- промышленного и гражданского строительства,
- архитектуры,
- экономики сельского хозяйства,
- землеустройства и кадастра,
- информационных технологий в сельском хозяйстве.

**УЧЕБНО-НАУЧНЫЙ ЦЕНТР (УНЦ)  
КАФЕДРЫ ПЛОДОВООВОЩЕВОДСТВА «ЛИПОГОРЬЕ»**



**Центр осуществляет следующую деятельность**

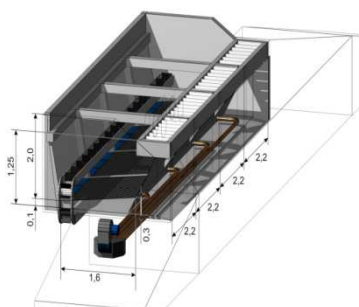
1. Осуществляет практическую подготовку студентов и слушателей ФПК и ПП.
2. Разрабатывает и совершенствует технологии производства продукции плодово-овощеводства и осуществляет их внедрение.
3. Выращивает рассаду овощных, лекарственных и цветочных культур, посадочного материала плодовых, ягодных, декоративных культур, привойного и подвойного материала яблони, груши, рябины, одревесневших черенков ягодных культур.
4. Выращивает плодово-ягодную и овощную продукцию.
5. Оказывает услуги по проектированию хозяйств различных форм собственности овощного, плодово-ягодного и питомниководческого направлений.
6. Оказывает услуги по составлению проектов озеленения территорий, их практической реализации и текущему уходу.
7. Оказывает консультационные услуги и проводит экскурсии по объектам Центра для частных лиц и организаций по соответствующим вопросам.

**Контакты:** УНЦ «Липогорье» расположен в микрорайоне Липовая гора ул. Центральная ферма, проезд автобусом №19 или маршрутным такси до остановки «Перммолоко», e-mail: [psaa-fagr@59.ru](mailto:psaa-fagr@59.ru), т. 8(342)2125707, 2181470

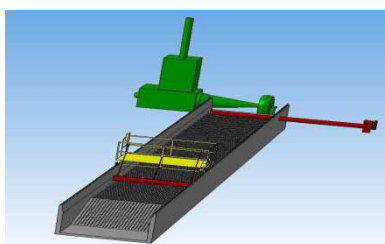
## ЛАБОРАТОРИЯ МЕХАНИЗАЦИИ ПРОИЗВОДСТВА И ПЕРЕРАБОТКИ СЕЛЬСКОХОЗЯЙСТВЕННОЙ ПРОДУКЦИИ

Лаборатория тесно сотрудничает с предприятием сельскохозяйственного машиностроения ООО «Техноград», специализирующемся на изготовлении, монтаже, пуско-наладке машин и оборудования для послеуборочной обработки семян и переработки зерна.

### Предлагаемые инновационные разработки:



Модернизированный аэрируемый приёмник влажного зерна и солода АПВЗ



Сушилка двойного назначения: для сушки семян с/х культур и проращивания зерна на солод



Пресс шнек производительностью 800 кг/ч с обезвоживанием дробины до 65%



Зерноочистительно-сушильный комплекс двойного назначения: для получения зерна и 1000 т солода (первая очередь, п.Рошино Челябинской области, 2012г.)



Аэрируемые бункера для хранения зерна и солода на 1000т с канально-раструбной системой вентиляции (п.Рошино Челябинской области, 2012г.)

**Разработчики и изготовитель машин агрегата:** агрегат разработан коллективом лаборатории механизации производства и переработки сельскохозяйственной продукции (руководитель - Галкин А.Д.) и ООО «Техноград».

**Контакты:** 614025, г.Пермь, ул. Г.Хасана, 113, лаборатория механизации производства и переработки сельскохозяйственной продукции, e-mail: [engineer@pgsha.ru](mailto:engineer@pgsha.ru); 614532, Пермский край, с. Лобаново, ул. Центральная,120а, тел. 8(342)297-65-67

**ООО «МАЛОЕ ИННОВАЦИОННОЕ ПРЕДПРИЯТИЕ  
«АКАДЕМИЯ КОРМОВ»**

**«ЭКО-ТЕХНОЛОГИЯ ГИДРОЛИЗА ЗЕРНОВЫХ КУЛЬТУР»**

**Суть разработки:** ООО МИП «Академия кормов» предлагает расширение переработки целого зерна и продуктов его переработки методом эко-гидролиза, позволяющего использовать его в приготовлении продуктов питания для людей и кормов для животноводства, имеющего экономическую, социальную и экологическую направленность.

**Область применения:** сельскохозяйственное производство.

**Конкурентные преимущества:** технология эко-гидролиза – это гидробаротермическая переработка зерновых культур без применения ферментов и поли ферментов, ГМО и кислот – только вода + сырье. В процессе переработки зерна, происходит его стерилизация от вредоносной и болезнетворной микрофлоры, нейтрализация зернофуража от семян сорняков, микотоксин и кислотности. Имеет приятный запах и вкус.



В результате гидробаротермической обработки концентратов установлено, что для воздействия эко-гидролиза, зерно не требует предварительной сортировки, сушки и дробления, что значительно сокращает затраты на подготовку концентратов к скармливанию, а отсюда их стоимость в структуре себестоимости животноводческой продукции. Влажность переработанного зерна составляет 40-45%, легко раздается кормораздатчиком и вручную. Эко-гидролиз зерна озимой ржи дает возможность значительно увеличить ее использование в кормлении животных. После гидробаротермической обработки изменяется структура крахмальных зерен, разрушаются алкилрезорцины, ингибиторы пищеварительных ферментов, увеличивается содержание легкоусвояемого натурального сахара более чем в 2,5 раза, обменная энергия на 1,5%.

**Ожидаемый результат:** повышение продуктивности; значительное улучшение качества продукта – молока; увеличение производства вторичной продукции; повышение рентабельности производства молока; снижение себестоимости животноводческой продукции; расширение посевов ржи – решение проблем продовольственной безопасности и здоровья нации.

ООО МИП «Академия кормов» предлагает сельскохозяйственным предприятиям технологию «Эко-гидролиз зерновых культур» и оборудование для переработки сырья по технологии эко-гидролиз, сопровождение технологии, проект под ключ.

**Контакты:** Николаев Сергей Юрьевич, тел.: +7 9127821288, e-mail: [akademiakormov@mail.ru](mailto:akademiakormov@mail.ru), тел. +798 44357 53; +79226470529



## ЦЕНТР МЕЖДУНАРОДНЫХ СВЯЗЕЙ (ЦМС)



ЦМС предлагает:

- 1. Образовательные услуги для студентов и выпускников академии, желающих принять участие в различных международных программах, связанных с работой в секторе сельского хозяйства Германии, США, Финляндии, Дании, Нидерландов, Новой Зеландии, для чего организуются специализированные курсы иностранных языков.*

Цель: расширить и усовершенствовать языковые знания студентов в области разговорного английского (немецкого) языка; активизировать языковую готовность обучающихся на курсах; закрепить имеющиеся у студентов знания в области сельскохозяйственной терминологии; ознакомиться с некоторыми новациями в области сельского хозяйства зарубежных стран, в которых планируется пройти стажировку или практику; повысить интерес к стране изучаемого языка.

- 2. Образовательные услуги для преподавателей и сотрудников академии, желающих повысить свой профессиональный и культурный уровень, для чего организуются курсы «Английский язык для начинающих» и «Английский разговорный для продолжающих».*

Цель: изучить основы английского языка как языка международного научного общения (если человек не изучал ранее английский язык); усовершенствовать уже имеющиеся языковые знания для более свободного обсуждения профессиональных вопросов с зарубежными коллегами.

### *3. Услуги перевода*

Направления перевода: перевод статей, резюме, личной корреспонденции; русский-английский, русский – немецкий; английский-русский, немецкий - русский. Стоимость – 400 руб. за 1800 печатных знаков.

**Контакты:** 614990, г.Пермь, ул.Петропавловская, 23, ауд. 1, e-mail: [maxxenia@mail.ru](mailto:maxxenia@mail.ru), [oksanafotina@gmail.com](mailto:oksanafotina@gmail.com), т.+7(342)212-84-09, +79082674981

# ФАКУЛЬТЕТЫ И НАПРАВЛЕНИЯ

## **ФАКУЛЬТЕТ ПОЧВОВЕДЕНИЯ, АГРОХИМИИ, ЭКОЛОГИИ И ТОВАРОВЕДЕНИЯ**

г. Пермь, ул. Петропавловская, 23  
тел. 212-47-72

### **направления подготовки:**

«Агрохимия и агропочвоведение» (бакалавриат/ магистратура)  
«Почвоведение»  
«Биология»  
«Экология и природопользование»  
«Товароведение»

## **ФАКУЛЬТЕТ АГРОТЕХНОЛОГИЙ, ЛЕНОВОГО ХОЗЯЙСТВА И ПЕРЕРАБОТКИ СЕЛЬСКОХОЗЯЙСТВЕННОЙ ПРОДУКЦИИ**

г. Пермь, ул. Петропавловская, 23  
тел. 218-14-70

### **направления подготовки:**

«Агрономия» (бакалавриат/магистратура)  
«Садоводство»  
«Технология производства и переработки сельскохозяйственной продукции»  
«Лесное дело» (бакалавриат/магистратура)  
«Ландшафтная архитектура»  
«Технология лесозаготовительных и деревоперерабатывающих производств»  
«Продукты питания из растительного сырья»  
«Продукты питания животного происхождения»

## **ФАКУЛЬТЕТ ВЕТЕРИНАРНОЙ МЕДИЦИНЫ И ЗООТЕХНИИ**

г. Пермь, ул. Героев Хасана, 111  
тел. 240-56-53

### **направления подготовки, специальность:**

«Ветеринария» (специалитет)  
«Ветеринарно-санитарная экспертиза» (бакалавриат)  
«Зоотехния» (бакалавриат)

## **АРХИТЕКТУРНО-СТРОИТЕЛЬНЫЙ ФАКУЛЬТЕТ**

г. Пермь, ул. Петропавловская, 23  
тел. 218-21-03

### **направление подготовки:**

«Строительство»

## **ФАКУЛЬТЕТ ЗЕМЛЕУСТРОЙСТВА И КАДАСТРА**

г. Пермь, ул. Героев Хасана, 113  
тел. 240-52-97

### **направления подготовки:**

«Землеустройство и кадастры»  
«Профессиональное обучение (по отраслям)»

## **ИНЖЕНЕРНЫЙ ФАКУЛЬТЕТ**

г. Пермь, ул. Героев Хасана, 113  
тел. 240-52-67

### **направления подготовки, специальность:**

«Агроинженерия» (бакалавриат/магистратура)  
«Техносферная безопасность» (бакалавриат)  
«Эксплуатация транспортно-технологических машин и комплексов» (бакалавриат)  
«Наземные транспортно-технологические средства» (специалитет)

## **ФАКУЛЬТЕТ ПРИКЛАДНОЙ ИНФОРМАТИКИ**

г. Пермь, ул. Сибирская, 4  
тел. 210-34-12

### **направления подготовки:**

«Информационные системы и технологии»  
«Прикладная информатика»  
«Бизнес-информатика»  
«Программная инженерия»

## **ФАКУЛЬТЕТ ЭКОНОМИКИ, ФИНАНСОВ И КОММЕРЦИИ**

г. Пермь, ул. Луначарского, 3  
тел. 212-45-84

### **направления подготовки:**

«Экономика» (бакалавриат/магистратура)  
«Менеджмент» (бакалавриат/магистратура)  
«Торговое дело» (бакалавриат)

---

Справочное издание  
**Каталог инновационных разработок и услуг**

Составители:

**Зубарев** Юрий Николаевич; **Елисеев** Сергей Леонидович;  
**Акманаев** Эльмарт Данифович; **Романов** Александр Валерьевич;  
**Чащин** Алексей Николаевич; **Гордеева** Ирина Сергеевна,  
**Грубов** Константин Алексеевич; **Шалдунова** Нелли Павловна;  
**Тупицына** Ольга Владимировна

Подписано в печать 25.10.2013 г.

Формат 60x84<sup>1</sup>/<sub>16</sub>. Усл. печ.л. 3,25

*ИПЦ «ПрокростЪ»*

Пермской государственной сельскохозяйственной академии  
имени академика Д.Н. Прянишникова,  
614990, Россия, г.Пермь, ул. Петропавловская, 23  
Тел.210-35-34

Тираж 350 экз. Заказ № \_\_\_\_\_

Отпечатано